

SEGRE

Suplements
Agroalimentari
Especial de vuit pàgines
sobre el sector dels cereals i
la seua actualitat



DIS
El suplement
cultural DiS de
SEGRE, aquest mes
dedicat a Viladot



GUIA | pàg. 28
La Fira de Titelles comença a
la Seu Vella i avui prendrà els
carrers i escenaris de Lleida

DISSABTE 30
D'ABRIL DEL 2022
Número 14.474 · Any XLI
1,70 €



www.segre.com

AMADO FORROLLA



'Alcarràs' ja omple les sales de cine de Lleida

Diuen que ningú és profeta a casa seua, però amb la pel·lícula *Alcarràs* el refrany no es compleix, sinó al contrari. El

municipi del Segrià que dona nom a la pel·lícula de Carla Simón va esgotar les entrades del primer dia d'exhibició comer-

cial del film premiat amb l'Os d'Or de Berlín, així com a Tàrraga i Screenbox de Lleida, que va iniciar les sessions al matí.

Tot un èxit per veure una història sobre la realitat agrícola que reobrirà tretze sales que estaven tancades.

ÉS NOTÍCIA | 3-4

Govern de la Paeria i PSC atansen postures sobre l'alberg de Pardinyes

Separació || Les dos parts coincideixen que s'ha d'atendre de forma diferenciada els temporers dels sensesostre i garantir la residència

LLEIDA | 7

Pràctiques per als alumnes d'Infermeria en centres sanitaris de tot el Pirineu

I Tremp i la Seu opten a impartir la teoria

Els alumnes del grau universitari d'Infermeria que s'impartirà al Pirineu a partir del curs 2023-2024 faran pràctiques en hospitals, CAP, consultoris i residències de totes les comarques de muntanya en els seus anys d'estudi. Així ho ha comunicat al territori la conselleria d'Universitats, que encara no ha decidit si la seu del grau serà a Tremp o a la Seu, que opten a acollir-la.

COMARQUES | 11

Presó per a un violador de Lleida descobert per l'ADN tres anys després

Va ser arrestat per un robatori i la prova genètica va determinar que era l'home que havia agredit sexualment una lleidatana l'agost del 2017.

COMARQUES | 13

Viatges en autobús entre Lleida i Tarragona després d'un descarrilament

Entre 5 i 7 dies tardarà a ser reparada la via de Lleida a Tarragona després de descarrilar un tren a Picamoixons, que obligarà a fer trajectes amb autocar.

COMARQUES | 12

TRANSPORT

El personal d'Autobusos rebutja l'oferta d'una pujada salarial del 7,5%

LLEIDA | 7



973 28 11 11
C/ Germanetes 2
25002 Lleida

GARANTIA I LERDENT

AMPLI QUADRE MÈDIC
D'ESPECIALISTES EN TOTES
LES ÀREES ODONTOLÒGIQUES

ET GARANTIM L'ATENCIÓ PER PART D'UN
ESPECIALISTA INFORMAT I FORMAT EN LES
TÈCNiques MÉS INNOVADORES PERQUÈ
PUGUIS OPTAR PEL MILLOR TRACTAMENT



PROMOS GRATIS
www.ilerdent.com

FORMACIÓ UNIVERSITÀRIA

Els alumnes d'Infermeria del Pirineu faran pràctiques a totes les comarques de muntanya

En hospitals, CAP, consultoris i residències, i encara s'ha de decidir si la teoria s'impartirà a la Seu d'Urgell o a Tremp || Cap de les dos capitals pot assumir per si sola la formació de fins a 160 alumnes

C. SANS / R. R.

LA SEU D'URGELL / LLEIDA | Els alumnes del grau universitari d'Infermeria que s'impartirà al Pirineu a partir del curs 2023-2024 es repartiran entre els diferents centres mèdics de les comarques de muntanya per portar a terme pràctiques durant els anys d'estudi. Així ho ha comunicat el departament d'Universitats al territori, en una reunió que es va celebrar fa dos setmanes amb alcaldes i presidents de consells comarcals. La conselleria no ha decidit encara si la seu del grau serà a Tremp o a la Seu d'Urgell, els dos municipis que opten a acollir-la. Tanmateix, té clar que ni l'hospital del Pallars ni el de l'Alt Urgell no tenen capacitat per si sols per rebre tots els alumnes que necessitaran formació pràctica.

Cadascun dels quatre cursos del grau tindrà un màxim de quaranta alumnes i s'aniran implantant de forma progressiva, de manera que el quart any hi haurà un màxim de 160 estudiants a l'any. Per cursar els crèdits pràctics, cada un d'ells haurà d'anar acompanyat d'un infermer professional. Complir aquests requisits exigirà distribuir l'alumnat entre els diferents hospitals del Pirineu, així com en centres d'assistència primària (CAP), consultoris mèdics i residències. Així ho van explicar ahir assistents a la reunió amb la conselleria d'Universitats, que es va fer a Tremp i va reunir representants



Imatge d'arxiu del Sant Hospital de la Seu, un dels centres que acolliran pràctiques.

REUNIÓ A TREMP

La conselleria d'Universitats va reunir consistoris i consells del Pirineu a Tremp

de les diferents comarques pirinenques. També estava convocat el Conselh Generau d'Aran, que té competències pròpies en matèria sanitària. Tanmateix, l'administració ara-

nesa no va assistir a la trobada per problemes d'agenda i espera ara conèixer la proposta de la Generalitat.

L'alcalde de la Seu d'Urgell, Francesc Viaplana (ERC), va corroborar que el grau d'Infermeria necessitarà tota la infraestructura sanitària de l'Alt Urgell, el Pallars Jussà, el Pallars Sobirà, l'Alta Ribagorça, la Cerdanya i Aran per poder garantir els crèdits pràctics a tots els alumnes del grau. Tant Viaplana com l'alcalde de

Tremp, Pilar Cases (ERC), van corroborar que la ubicació de la seu que acollirà les classes teòriques del grau encara s'ha de decidir. "Treballem conjuntament per aconseguir un projecte de territori i en cap cas considerem la ubicació com una competició", va recalcar el primer edil de la Seu. "Necessitem sumar esforços perquè el grau universitari s'instal·li al Pirineu perquè per si sola no hi ha cap comarca que ho pugui assumir", va concloure.

LES CLAUS

Un grau de la UdL

La facultat d'infermeria estarà vinculada a la Universitat de Lleida (UdL) i tindrà una oferta de quaranta places en cadascun dels cursos. Es tracta d'un grau amb moltes hores de pràctica, una cosa que Viaplana va considerar com "un factor limitant" a l'hora d'organitzar-ho. Al primer curs tan sols es realitzen dos setmanes pràctiques. En canvi, tercer i quart són majoritàriament pràctics. La Generalitat amplia l'oferta per pal·liar el déficit de personal d'infermeria, més greu a les comarques de muntanya.

Centres mèdics

El Pirineu té hospitals a Tremp, la Seu d'Urgell, Vielha i Puigcerdà, així com vuit centres d'assistència primària (CAP) i diferents consultoris i residències.

Incentius i facilitats

Buscar incentius i facilitats perquè els estudiants d'Infermeria es matriculin al grau que s'impartirà al Pirineu és una de les peticions dels alcaldes de les comarques de muntanya. Aquests denuncien des de fa anys la dificultat de cobrir les places vacants de personal sanitari i reclamen incentivar als professionals que prestin els seus serveis en municipis pirinencs.



Imatge d'arxiu del mirador del Roc del Quer.

ANDORRA TURISME

El mirador andorrà del Roc del Quer i el nou pont tibetà seran de pagament

C. SANS

LA SEU | El mirador andorrà del Roc del Quer serà de pagament a partir del mes de juny. Així ho ha decidit la parròquia de Canillo, a fi de reduir la massificació que pateix aquest enclavament per la gran afluència de turistes des de l'obertura del mirador, l'estiu del 2016. El cònsol major, Francesc Camp, s'ha reunit aquesta setmana amb els veïns per explicar aquesta iniciativa, que també

busca generar ingressos addicionals. A l'estiu també entrarà en funcionament un autobús que connectarà el centre de Canillo amb el mirador, amb una freqüència d'un trajecte cada mitja hora. L'objectiu serà reduir l'afluència de vehicles particulars a la zona. Aquest enclavament acull l'escultura d'un pensador assegut sobre una biga, obra de l'artista argentí establert a Lleida Miguel Àngel González. D'altra banda,

la parròquia de Canillo preveu inaugurar el mes de juny el pont tibetà de la Vall del Riu, de sis-cents metres de longitud i el més llarg del món d'aquestes característiques, segons va assenyalar la corporació andorrana. Aquest nou atractiu turístic complementarà el mirador del Roc del Quer, una de les infraestructures més visitades de la parròquia. Igual que el mirador, el nou pont tibetà també serà de pagament.

COMUNICACIONS INCIDÈNCIES

Fins a set dies amb busos en dos línies de tren a Barcelona

Pel descarrilament d'un comboi de mercaderies dijous || Hi haurà transport per carretera en els trams tarragonins

MARÍA MOLINA

LLEIDA | El descarrilament dijous passat d'un tren de mercaderies de l'empresa Continental Rail a prop de la Plana de Picamoixons (vegeu SEGRE d'ahir) ha tallat el tram de via afectat i obligarà a fer per carretera part del trajecte de les línies R-13 i R-14, que uneixen Lleida amb Barcelona a través de Valls i Tarragona. Aquesta situació es prolongarà entre cinc i set dies mentre es retira el comboi bolcat i es reparen els danys a la infraestructura, segons les previsions d'Adif.

Mentre durin aquestes intervencions, el trajecte de l'R-13 es farà amb tren de Lleida a Montblanc, amb autobús de Montblanc a Valls, i des d'allà de nou amb tren. A l'R-14, el viatge de Lleida a Montblanc es farà amb tren, encara que del Montblanc a la Plana de Picamoixons s'habilitarà transport per carretera i des d'aquesta localitat a Barcelona es farà en ferrocarril, segons van informar fonts de Renfe.

L'accident, que va causar ferides lleus al conductor del tren de mercaderies i a un ajudant, obligarà a aplanar diverses zones per instal·lar grues de gran tonatge amb què es retirarà la locomotora bolcada. També s'hauran de traslladar els vagons que estan fora de



El tren descarrilat i danys a la infraestructura ferroviària.

REPARACIONS

A més de retirar el tren descarrilat, serà necessari reparar danys a la infraestructura

les vies i enviar-hi una màquina que pugui desplaçar els que no han patit danys, va indicar Adif. Només aleshores es podrà procedir a arreglar les avaries en la infraestructura ferroviària, que han estat importants atesa la magnitud de l'impacte en línia recta, segons les primeres apreciacions. Una

vegada el trànsit quedi restablert, s'analitzaran les causes de l'accident.

Busos a la línia de la Pobla

D'altra banda, Ferrocarrils de la Generalitat (FGC) va anunciar que, des d'avui i fins dijous, alguns trajectes de la línia de la Pobla es faran en busos: el de diumenge a les 19.00 de la Pobla a Lleida; de dilluns a dimecres, els de les 5.14 a la Pobla i els de les 19.46 a Lleida; i dijous, el de les 5.14 a la Pobla. Entre les estacions de Balaguer i la Pobla, el recorregut es farà en busos pel manteniment d'un dels trens.

MUNICIPIS CELEBRACIÓ

Vint anys de recreació medieval a Ciutadilla

El certamen durarà fins diumenge

CIUTADILLA | Ciutadilla reviu aquest cap de setmana el seu passat medieval amb la celebració del vintè aniversari de la Trobada de Grups de Recreació Medieval. La celebració va començar ahir amb actes preliminars, entre els quals va destacar la presentació d'una cervesa artesana. Es tracta d'una edició limitada que ha elaborat Matoll de Belianes i que només es podrà degustar durant els dies en què se celebra aquest certamen.

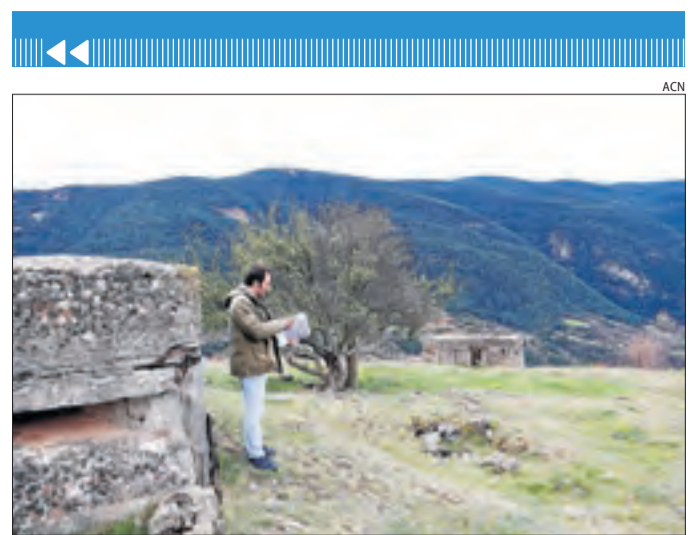
Entre els actes previstos al programa per a la jornada d'avui dissabte destaca el concert de música medieval *Cançons dels Pelegrins* a càrrec de



La cervesa que només es podrà provar al certamen.

Joglars de Ripollet. També hi haurà un espectacle de màgia a càrrec del mag Reixav, una conferència sobre gastronomia medieval i tallers de danses cortesanes i de tir amb arc. No obstant, l'esdeveniment més esperat és el setge al castell, que tindrà lloc a la tarda, a les 18.30 hores. Així mateix, per

commemorar el vintè aniversari, a la nit hi haurà castell de focs artificials. El públic també podrà visitar la recreació d'un campament medieval i una fira d'artesans. El certamen es prolongarà fins aquest diumenge amb un programa ple d'activitats, informa **Laia Pedrós**.



Editen una guia sobre els búnquers de Vilamur

SORIGUERA | L'ajuntament de Soriguera ha editat una guia didàctica per donar a conèixer les fortificacions de la Guerra Civil a Vilamur, un conjunt ben conservat de búnquers i nius de metralladores comunicats per trinxeres. Aquesta guia, obra de l'historiador Oriol Riart, va acompanyada d'un quadern d'activitats escolars.

A concurs el nou bombatge solar del Garrigues Sud

BOVERA | El departament d'Acció Climàtica ha tret a concurs les obres del nou bombatge solar del Garrigues Sud. Es tracta d'una central solar a Bovera que haurà de subministrar energia per bombar cabal des de la captació de l'Ebre i reduir les factures de la llum de la comunitat. El pressupost de la licitació és de 835.000 euros.

Catalunya estreny la col·laboració amb Andorra

ANDORRA LA VELLA | La Generalitat estrenyerà la col·laboració amb Andorra en matèria d'agroalimentació, energia, gestió de residus i meteorologia. D'aquesta manera es va acordar en una reunió al Principat entre la consellera d'Acció Climàtica, Teresa Jordà, i la ministra de medi ambient andorrana, Sílvia Calvó. Allà es va firmar un memoràndum de col·laboració amb l'IRTA que planteja produir cànnabis medicinal a Andorra.

Culminen la restauració de la torre d'Ardèvol

PINÓS | La Generalitat ha finalitzat la restauració de la torre medieval d'Ardèvol, al municipi de Pinós. Les obres han suposat una inversió de 96.806 euros, dels quals el Govern n'ha aportat 96.806 i l'ajuntament, 41.442. La fortificació passarà a formar part de les rutes turístiques de la zona.

Pacte de Torres de Segre i el Consell de la República

TORRES DE SEGRE | L'ajuntament de Torres de Segre es va convertir ahir en el primer municipi català a firmar un conveni amb el Consell de la República. En virtut d'aquest acord, el consistori impulsarà l'ús d'una identitat digital (ID) catalana per accedir a equipaments municipals com les piscines i el pavelló, i rebrà assessorament sobre contractació per a un "consum institucional republicà" amb perspectiva de gènere i ambiental, respectuós amb la ciutadania i el català, i que tendeixi a "desconnectar de l'Ibex".

Corbins redueix el deute per sota del límit legal

CORBINS | L'ajuntament de Corbins ha reduït el deute municipal per sota del límit legal del 110% dels ingressos corrents. Així ho va constatar al ple de dijous, on va liquidar els comptes del 2021. L'alcalde, Jordi Verdú, es va mostrar satisfet perquè aquest poble "va ser notícia durant anys per ser un dels més endeutats de Catalunya, amb un 370%".

Tremp recupera una de les vuit adoberies del s. XIX

TREMP | L'ajuntament de Tremp ha recuperat una de les vuit adoberies que va tenir durant el segle XIX, que serà visitable aquest estiu després d'obres per rehabilitar l'antiga edificació. L'alcaldesa, Pilar Cases (ERC), i membres dels grups municipals van visitar ahir els últims treballs.

Arties destina 300.000 € a renovar el carrer Major

NAUTARAN | L'entitat municipal descentralitzada (EMD) d'Arties i Garòs destinarà més de 300.000 euros a renovar el carrer Major. Ha tret a concurs obres per reurbanitzar aquesta via, amb actuacions que van des de la renovació del clavegueram fins a la substitució del ferm. L'empresa adjudicatària tindrà un termini de dos mesos per completar-les.

CERELS I REG CONTEXT

Cereal, fonament d'una agricultura sostenible

|| **Lleida va produir el 2021 més d'un milió de tones de blat, ordi, civada o panís i és la demarcació amb més superfície ecològica**

|| **Pujaven els preus i les vendes a mercats estrangers fins a exportar per valor de 216 milions d'euros, un 36% del total català**

Fenòmens com la sequera o la guerra d'Ucraïna han posat el focus mediàtic en els cereals. Blat, ordi o panís s'escampen pel paisatge lleidatà fent palesa la importància d'un cultiu clau tant per a l'alimentació humana com l'animal, en forma de pinsos. A Lleida, el 2021 es van produir fins a 1.093.968 tones de blat, ordi, civada i panís, o, en altres paraules, dos de cada tres tones de tot Catalunya, apunten els avenços de superfícies i produccions agrícoles. I en el cas de cultius com el panís, suposa set de cada deu tones. A més, amb 3.318 hectàrees (13 vegades més que 20 anys enrere) és la demarcació amb més superfície de cereals i lleguminoses de gra ecològics.

La darrera campanya se saldava amb bons resultats en cultius com el blat, amb un increment d'un 25%, atribuïble a les pluges i bones temperatures que van millorar la producció i la qualitat dels cultius. En consonància, pujaven els preus i les vendes a l'estranger. Tant és així que el cereal adquirit per altres països creixia un 19,04% en va-



Es destina tant a l'alimentació humana com a la fabricació de pinsos.

lor i un 21% en volum, contribuint així al fet que les exportacions agroalimentàries catalanes superessin el llindar de 12.000 milions d'euros el 2021, apunta un estudi d'Acció Climàtica i Prodeca. Lleida exportava l'any passat 216 milions d'euros en cereal, el 36% del total català.

Alguns núvols, però, enfosqueixen el panorama. Lleida és deficitària en producció, de ma-

nera que ha d'importar per abastir la demanda. Les dades són contundents. Si els dos primers mesos de l'any va exportar per valor de 422.000 euros, les compres a l'exterior superaven els 23,63 milions d'euros, gairebé el doble que un any enrere, apunta Datacomex. La invasió russa d'Ucraïna ha tingut un impacte directe, posant sobre la taula el risc de desabastiment. I és que

el mercat ucraïnès representa el 21,7% de les importacions catalanes.

Si a tot plegat se li suma l'espiral de preus en llum, gas, gasoil o fertilitzant químic, que gairebé han quadruplicat el preu des de gener del 2021, hi ha mala peça al teler per al sector cerealístic, coincideixen sindicats i institucions.

Per evitar el perill de col·lapse s'han exposat diferents solucions, com ara obrir nous mercats en què comprar cereals. També s'ha fet una crida a flexibilitzar la PAC, aixecant amb caràcter urgent les restriccions del 5% de la superfície d'interès ecològic (SIE) que fins ara s'havia de deixar en guaret. A les comarques lleidatanes suposaria sembrar unes 15.000 hectàrees només en regadiu, optant per conreus com el gira-sol. De fet, diversificar conreus és un dels plantejaments a mitjà termini.

PER CONJURAR EL RISC EL DESABASTIMENT

Obrir nous mercats on comprar cereal o sembrar en zones de guaret són algunes de les propostes



Els efectes de la guerra a Ucraïna

|| **La Comissió Europea assegura que la disponibilitat no és una preocupació primordial a la UE fins a la collita del 2023**

La dependència d'Espanya de les importacions de productes alimentaris procedents d'Ucraïna és important. En el cas del blat de moro, Espanya importa d'aquest país una mitjana de 2,7 milions de tones a l'any i 233.000 de coca de gira-sol. Tot i que s'han flexibilitzat les mesures per comprar a altres països, el subministrament i la seguretat alimentària es veuran danyats, com explica el BBVA.

El sector agroalimentari europeu està patint durament l'atac de Rússia a Ucraïna. Aquest últim és un dels principals exportadors de blat de moro, gira-sol, farina de blat i oli de gira-sol a Espanya, per la qual cosa la paralització de les vendes a l'exterior ha impactat en les cotitzacions internacionals de matèries primeres destinades a l'alimentació animal.

Alhora, la Comissió Europea ha publicat un informe sobre perspectives agrícoles a curt termini en què assegura que la disponibilitat d'aliments, pinsos i fertilitzants no és una preocupació primordial a la UE respecte a aquest any i a la propera

BALANÇ
Creixen un 49% les importacions de cereals al port de Tarragona fins al març

campanya, abans que comenci la collita de l'estiu del 2023.

En aquest context, les importacions de cereals al port de Tarragona s'han incrementat un 49% durant el primer trimestre de l'any. Concretament, el blat

de moro –procedent principalment abans de la guerra d'Ucraïna– ha crescut un 28%; el blat –de Bulgària, França, Letònia, Lituània, Polònia i, en menor mesura, Ucraïna– ha pujat un 140,2%; els derivats de la soja, de l'Argentina i el Brasil, un 73,3%; mentre que el sègol, d'Ucraïna, Rússia i Letònia, un 89%. Segons l'autoritat portuària, aquestes dades demostren la “capacitat d'adaptació del mercat diversificant els països d'origen d'aquestes mercaderies davant de situacions complexes com l'actual”. En total, i durant els tres primers mesos del 2021, el port tarragoní ha mogut 7,4 milions de tones de mercaderies. Es tracta d'una xifra molt similar a la de l'any passat –un 2,4% per sota–, que va tancar el trimestre amb 7,5 milions de tones. Durant el mes de març passat s'han registrat moviments d'1.955.738 tones.

DEL CAMP

AL MAGATZEM

MIARNAU AGRITECNO

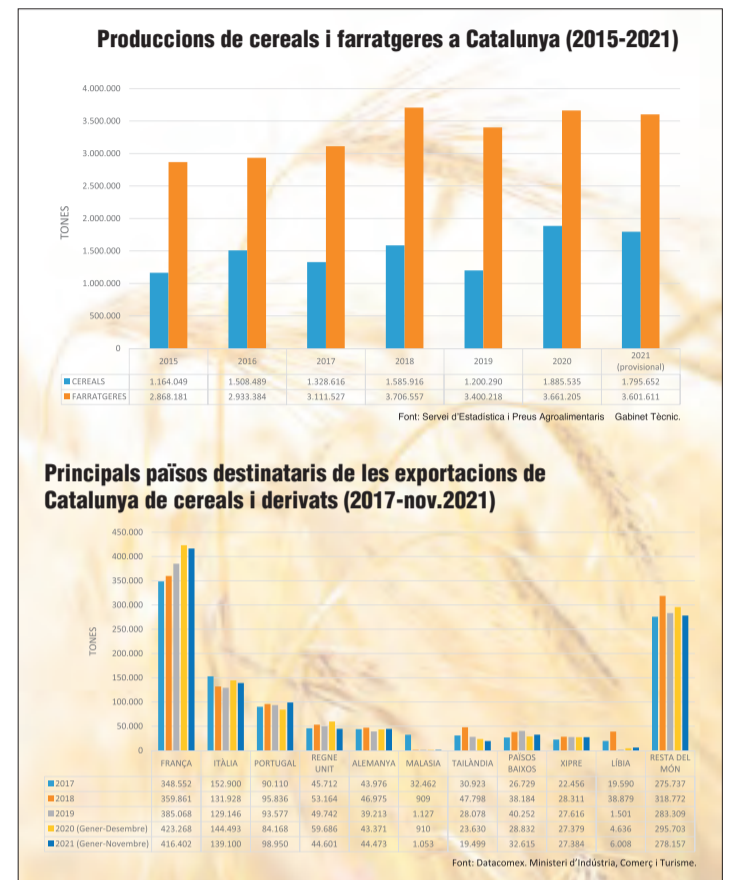
**Insecticides
Fungicides
Herbicides
Reguladors
Adobs i correctors
Monitoratge i Desinsectació**

Pòl. Panamà C/Laume Sarroca, 5 - 25170 TORRES DE SEGRE (LLEIDA)
Tel. 973 79 60 81 - info@miarnau.cat - www.miarnau.cat



Com passa a Catalunya i l'Estat, Lleida és deficitària en producte, per la qual cosa ha d'abastir-se en mercats forans per satisfer la demanda.

La producció creix un 54% en 5 anys i viatja a França o Itàlia



Tot i que s'han escurçat distàncies, la importació és molt superior.

Si s'analiza en clau evolutiva, entre 2015 i 2021 la producció de cereals a Catalunya s'ha incrementat un 54,5% fins a gairebé assolir 1,8 milions de tones. Segrià, Pla d'Urgell, Urgell, Noguera i Segarra encapçalen el rànquing, tot superant les 100.000 tones. Quant a les superfícies, hi ha escasses variacions, rondant les 330.000 hectàrees, unes 6.000 més que sis anys enrere, segons es desprèn de les estadístiques d'Acció Climàtica.

Altres dades fan palès com Catalunya no cobreix ni de bon tros la demanda i ha de dirigir la vista cap als mercats forans. Si el 2017 s'exportava per valor de 42 milions d'euros, el valor d'importat es multiplicava per 25, fins als 1.052 milions. En proporcions similars es movia cinc

anys després, a l'exportar per valor de 40,89 milions d'euros i importar 991 milions.

França, Itàlia i Portugal són els tres principals destinataris del cereal català, seguit per Regne Unit, Alemanya, Països Baixos, Xipre, Tailàndia, Líbia i Malàisia. Resseguint l'evolució entre 2018 i 2021, es constata com França, Portugal, Alemanya, Països Baixos i Xipre han guanyat pes, mentre que han anat a la baixa a Itàlia, Tailàndia, Malàisia i l'Índia, alhora que s'han mantingut estables en Regne Unit o Alemanya.

Quant als països subministradors, encapçala el rànquing França, seguit també per Itàlia, Portugal o Alemanya. El daltabaix més gran l'experimenta el Regne Unit, ben segur per efecte del Brexit.

PROJECTE PER RESCATAR CONREUS I AUGMENTAR LA BIODIVERSITAT

A la recerca d'alternatives als monocultius

Cultivats en poc més de 661.000 hectàrees, blat i panís dominen el camp lleidatà. Tanmateix, com a grans monocultius, són més susceptibles a malalties i plagues, empobreixen els sòls i desplacen altres espècies. Per diversificar els cultius i incrementar la biodiversitat, es pretén relançar l'explota-

ció de sis conreus herbacis: civada, l'ordi pelat, el triticale, el fajol, les faves i el tramús, gairebé residuals a Ponent. El projecte, engegat el setembre passat, es canalitza a través del consorci Cropdiva, que aglutina 27 socis europeus, entre ells l'IRTA. L'institut de recerca gestiona els assajos de camp i testarà variables com

la tolerància a la sequera o la resistència de les llavors. A partir dels diversos experiments i amb l'ajuda de models matemàtics s'identificaran les varietats més interessants per als productors.

A Ponent, **Pallarsactiu estudia la possibilitat de nous cultius als Pallars per adaptar-se al canvi climàtic.**

70 ANYS FENT HISTÒRIA, GRÀCIES PER LA VOSTRA CONFIANÇA!

MAQUINARIA AGRÍCOLA FERRO S.A.
Ctra. N-II, km. 476'5 Bell-lloc d'Urgell
25220, Lleida

973 560 017
654 517 198

ferro@maquinariaferro.com
www.maquinariaferro.com
www.mopferro.com